



PROVINCIA DE SANTA FE
Ministerio de Salud

Sala Situación de Salud¹

Breve Informe de Situación Socio Sanitaria Localidad Casilda

Gobernador de la Provincia: Dr. Antonio Bonfatti

Ministro de Salud: Dr. Mario Drisun

Secretario de Salud: Bioq. Miguel González

Directora Provincial de Planificación, Control de Gestión y Estadísticas: Dra. Raquel Musso

Coordinadora de Información Estadística: Lic. Cristián Edith Godoy

Coordinadora de Información Epidemiológica: Lic. Cecilia Moyano

Equipo de Sala de Situación: Dra. Gabriela O´ Toole, Lic. Claudia Cisneros, Dr. Hugo Boggio, Lic. Luciana Vidal, Tec. María Luz Torres, Dra. Sonia Muro, Lic. Valeria Bartolomé, Sr. Emanuel Pérez, Lic. Jezabel Almada, Srta. Paula Olivera, Srta. María Sol Panozzo, Pablo Cruz, Sra. Silvia Isaurralde, Mgr. Paulina Díaz Prieto, Cecilia Meroy, Dra. Laura Bergues, Dr. Juan Herrmann.

Santa Fe, 20 de enero 2014

¹ Elaborado 20-1-14

La serie de Informes Breves de Situación Socio Sanitaria elaborado para cada localidad de la provincia por la Sala de Situación del Ministerio de Salud, tiene por objeto acercar a los trabajadores de salud de los espacios locales (coordinadores de Subregión, Directores de Hospitales y Centros de salud y trabajadores en general) información referida a dicho espacio-territorio.

Continuando con la lógica de los Informes periódicos elaborados por la Sala de Situación, este Informe Breve por localidad respeta la estructura general de aquel, con una primera sección dedicada a describir las características socio demográficas de la población —población total, por sexos, por edad, población en hogares con necesidades Básicas Insatisfechas (NBI) y población con obra social—, una segunda sección que aborda las problemáticas de salud-enfermedad-cuidado desde la perspectiva de las internaciones —cantidad de egresos producidos en el establecimiento local—, una tercera sección donde se analiza la producción de consultorio externo de los servicios locales.

Para su elaboración se recurrió a las siguientes fuentes de información: I) Institutos Provincial y Nacional de Estadísticas y Censos (IPEC e INDEC) y II) Sistema Información de Salud del Ministerio de la provincia (SIMS) coordinado por la Dirección General de Estadística de Salud.

De ningún modo el Informe Breve de Situación Socio Sanitaria pretende erigirse en un análisis completo y acabado de la situación de salud-enfermedad-cuidados de la población de cada localidad. Se deduce de lo expuesto que muchos aspectos, problemáticas, fuentes y datos no han sido contemplados. Por el contrario, el objetivo es invitar a la reflexión en los espacios locales de gestión —reuniones de Equipos de salud, reuniones de Subregión, etc.—, ámbito más adecuado para la elaboración y actualización sistemática de un Análisis de Situación que se adecue a la población del territorio en cuestión.

Dado que el sentido último de la Sala de Situación es la producción de información para la gestión, a partir de lo cual y para que lo producido tenga valor de uso, el intercambio entre el equipo de Sala y los equipos de gestión debe ser estrecho y permanente. Es por ello que también queda abierta la posibilidad de que los diferentes trabajadores con funciones de gestión, sean éstos del nivel ministerial, territorial o de servicios, como los equipos de salud, agenden a la Sala de Situación inquietudes respecto a perspectivas y modos de análisis de la información según necesidades concretas.

Equipo de Sala de Situación.

Contenido

CARACTERIZACIÓN SOCIO DEMOGRÁFICA	4
1. Ubicación geográfica.....	4
2. Población.....	4
3. Población con seguro de salud (obra social y/o prepaga).....	5
4. Población con Necesidades Básicas Insatisfechas (NBI).....	6
CARACTERIZACIÓN DE LOS EGRESOS DEL HOSPITAL SAN CARLOS DE CASILDA EN AÑOS SELECCIONADOS. DÉCADA 2002-2012.	7
ANÁLISIS DE LAS CONSULTAS AMBULATORIAS EN LOS ESTABLECIMIENTOS PÚBLICOS DE LA LOCALIDAD DE CASILDA	10

CARACTERIZACIÓN SOCIO DEMOGRÁFICA

1. Ubicación geográfica

Casilda es una localidad del sur de la Provincia de Santa Fe, República Argentina. Es la cabecera del Departamento Caseros. Se encuentra a 56 km de Rosario y a 208 km de la Ciudad de Santa Fe. Se ubica a la vera de la Ruta Nacional 33.

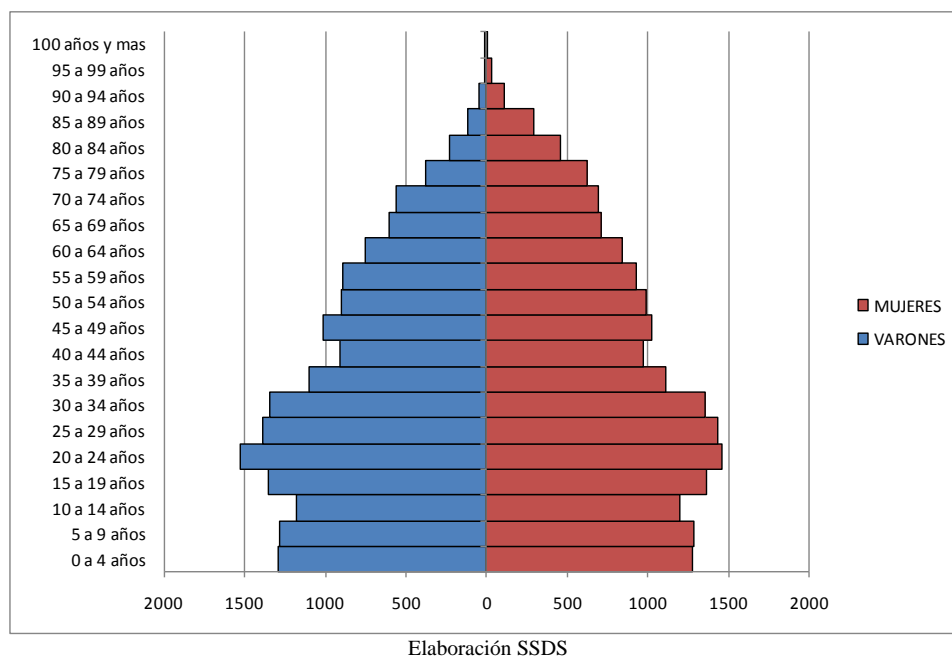
2. Población

Tabla n° 1: Población por grupo de edad y sexo. Localidad Casilda. Provincia de Santa Fe. Año 2010

POBLACIÓN 2010			
EDAD	TOTAL	VARONES	MUJERES
0 a 4 años	2572	1.293	1.279
5 a 9 años	2577	1288	1289
10 a 14 años	2376	1179	1197
15 a 19 años	2716	1356	1360
20 a 24 años	2992	1529	1463
25 a 29 años	2823	1389	1434
30 a 34 años	2705	1349	1356
35 a 39 años	2211	1103	1108
40 a 44 años	1877	908	969
45 a 49 años	2037	1010	1027
50 a 54 años	1892	899	993
55 a 59 años	1818	890	928
60 a 64 años	1600	755	845
65 a 69 años	1321	607	714
70 a 74 años	1250	560	690
75 a 79 años	998	378	620
80 a 84 años	690	229	461
85 a 89 años	407	115	292
90 a 94 años	152	44	108
95 a 99 años	39	7	32
100 años y mas	5	1	4
Casilda	35.058	16.889	18.169

Fuente: Censo Nacional de Población y Vivienda 2010. Elaboración: SDSS.

Gráfico n° 1: Pirámide Poblacional de la localidad de Casilda. Población Censo 2010.



3. Población con seguro de salud (obra social y/o prepaga)²

Los datos correspondientes a población según cobertura de Obra Social para el departamento Caseros y para la localidad de Casilda son obtenidos del Censo Nacional de Población, Hogares y Viviendas realizado en el año 2001, debido a que dicha información no se encuentra disponible para el Censo 2010.

Tabla n° 2: Población total, con y sin Obra social. Departamento Caseros, Localidad Casilda y Provincia de Santa Fe. Años 2001 y 2010.

Año	Obra social		Sin Obra Social		Población total
	Cantidad	Porcentaje	Cantidad	Porcentaje	
Localidad Casilda 2001	20.604	64,38%	11.398	35,62%	32.002
Departamento Caseros 2001	52.849	66,86%	26.198	33,14%	79.047
Provincia de Santa Fe 2001	1.741.427	58,03%	1.259.274	41,97%	3.000.701
Provincia de Santa Fe 2010	2.160.893	68,30%	1.003.145	31,70%	3.164.038

Fuente: Censo Nacional de Población y Vivienda 2001. Elaboración: SDS

A través de la tabla n°2 se observa un aumento de 10 puntos en el porcentaje de población con cobertura de Obra Social para la provincia.

² *Los datos para la provincia de Santa Fe corresponden a población en viviendas particulares e incluye a población en situación de calle.

* Cobertura de Salud incluye: Obra Social (con PAMI), Prepaga a través de obra social, Prepaga sólo por contratación voluntaria, Programas y planes estatales de salud.

4. Población con Necesidades Básicas Insatisfechas (NBI)³

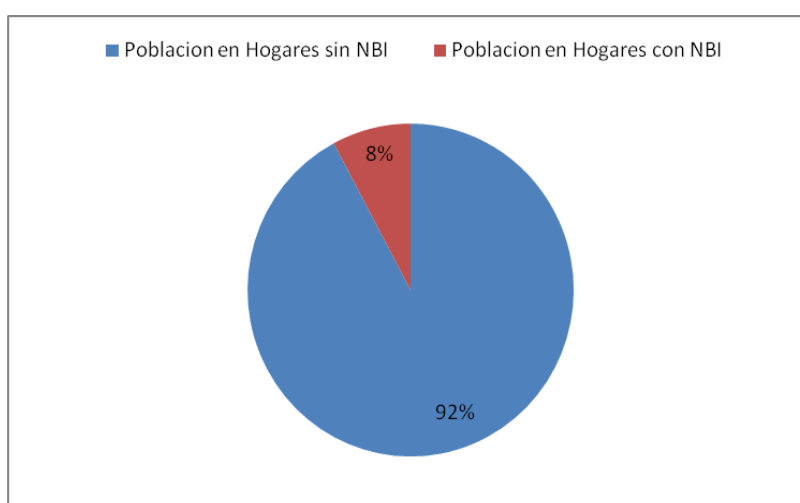
Para el análisis de la población con NBI se analizaron los datos obtenidos del Censo Nacional de Población, Hogares y Viviendas realizado en el año 2001. Se incluye la población censada en la calle.

Tabla n° 3: Población con NBI. Total y porcentaje. Localidad Casilda. Departamento Caseros. Año 2010

Población en Hogares sin NBI	32.001
Población en Hogares con NBI	2.712

Fuente: Censo Nacional de Población y Vivienda 2010. Elaboración: SDSS

Gráfico n° 2: Porcentaje de población según NBI. Localidad Casilda. Departamento Caseros. Año 2010



Fuente: Censo Nacional de Población y Vivienda 2010. Elaboración: SDSS

Para la localidad de Casilda en el año 2010, el 8% de la población que vivía en hogares poseía alguna NBI, lo que equivale a un total de 2.712 personas. Con respecto al 2001 se redujo un 2,9% la población en hogares con NBI.

Tabla n° 4: Población con y sin Necesidades Básicas Insatisfechas. Departamento Caseros. Años 2001 y 2010

Año	Con NBI		Sin NBI		Población total
	Numero	Porcentaje	Numero	Porcentaje	
2001	6.796	8,7%	71.596	91,3%	78.392
2010	4.496	6%	76.847	94%	81.343

Fuente: Censo Población y Viviendas. INDEC-IPEC. Elaboración: Sala Situación de Salud

³ La población con NBI es aquella que presenta al menos uno de los siguientes indicadores de privación:

NBI 1- Hacinamiento: población en hogares que tuvieran más de tres personas por cuarto.

NBI 2- Vivienda: población en hogares que habitaran en una vivienda de tipo inconveniente (pieza de inquilinato, vivienda precaria u otro tipo).

NBI 3- Condiciones Sanitarias: población en hogares que no tuvieran ningún tipo de retrete.

NBI 4- Asistencia Escolar: población en hogares que tuvieran algún niño en edad escolar que no asista a la escuela.

NBI 5- Capacidad de Subsistencia: población en hogares que tuvieran 4 ó más personas por miembro ocupado y, además, cuyo jefe tuviera baja educación.

CARACTERIZACIÓN DE LOS EGRESOS DEL HOSPITAL SAN CARLOS DE CASILDA EN AÑOS SELECCIONADOS. DÉCADA 2002-2012.

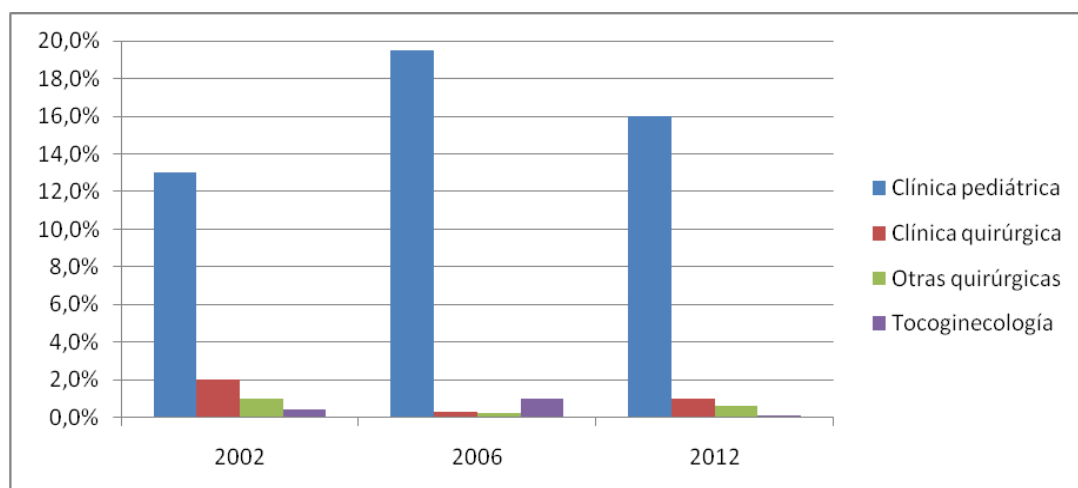
En la siguiente sección se analizan los egresos del Hospital San Carlos de Casilda, realizando una caracterización de los mismos durante el transcurso de la década 2002 – 2012. Para esto se seleccionaron 3 años (2002-2006-2012) y se analizaron los egresos según: grupo etario (menores o igual a 14 años y mayores de 14 años), servicio de internación utilizado, cobertura de salud, procedimiento quirúrgico, forma de terminación de parto.

Tabla n° 5: Egresos según servicios de internación y grupo etario. Hospital “San Carlos” de Casilda. Años 2002, 2006 y 2012.

Grupo etario	Servicio internación	2002		2006		2012	
		Número	%	Número	%	Número	%
≤ 14 años	Clínica pediátrica (pediatría, medicina general y clínica general)	200	13,0%	209	19,5%	271	16,0%
	Clínica quirúrgica (cirugía general)	28	2,0%	3	0,3%	18	1,0%
	Otras quirúrgicas (traumatología, urología y maxilofacial)	14	1,0%	2	0,2%	11	0,6%
	Tocoginecología (obstetricia y ginecología)	7	0,4%	10	1,0%	2	0,1%
	Subtotal	249	16,0%	224	21,0%	302	18,0%
> 14 años	Tocoginecología (obstetricia y ginecología)	563	37,0%	290	28,0%	530	32,0%
	Clínica (medicina general, clínica general, neurología, geriatría y cardiología)	419	27,0%	471	45,0%	507	30,0%
	Clínica quirúrgica (cirugía general)	198	13,0%	38	4,0%	154	9,0%
	Otras quirúrgicas (traumatología, urología y maxilofacial)	95	6,0%	28	3,0%	116	7,0%
	Terapia intensiva	0	0%	0	0%	63	4,0%
	Salud mental	15	1,0%	1	0,1%	12	0,7%
	Subtotal	1.290	84,0%	828	79,0%	1.382	82,0%
Total	1.539	100%	1.052	100%	1.684	100%	

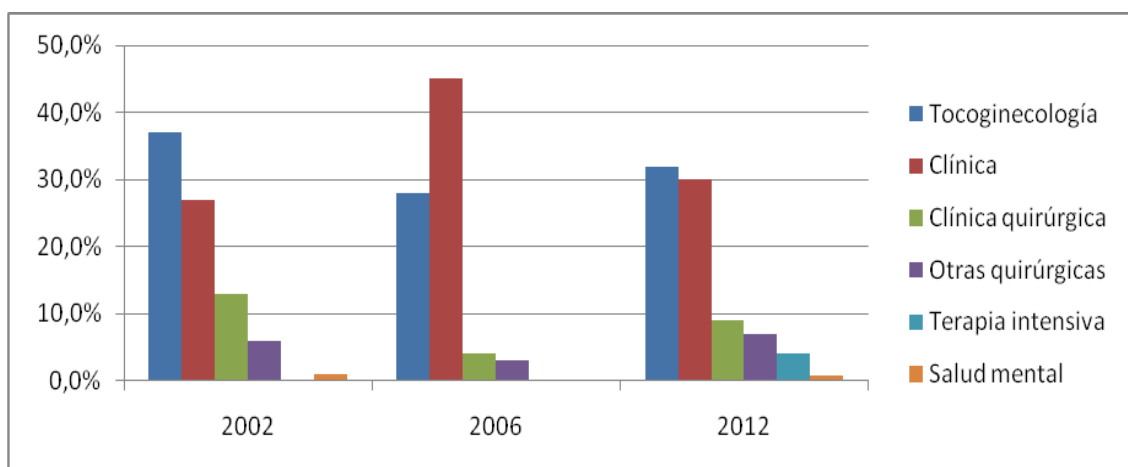
Fuente: Sistema Información Ministerio de Salud. Elaboración: Sala Situación de Salud.

Gráfico n° 3: Egresos según servicios de internación en menor o igual de 14 años. Hospital “San Carlos” de Casilda. Años 2002, 2006 y 2012.



Fuente: Sistema Información Ministerio de Salud. Elaboración: Sala Situación de Salud.

Gráfico n° 4: Egresos según servicios de internación en **mayores de 14 años**. Hospital “San Carlos” de Casilda. Años 2002, 2006 y 2012.



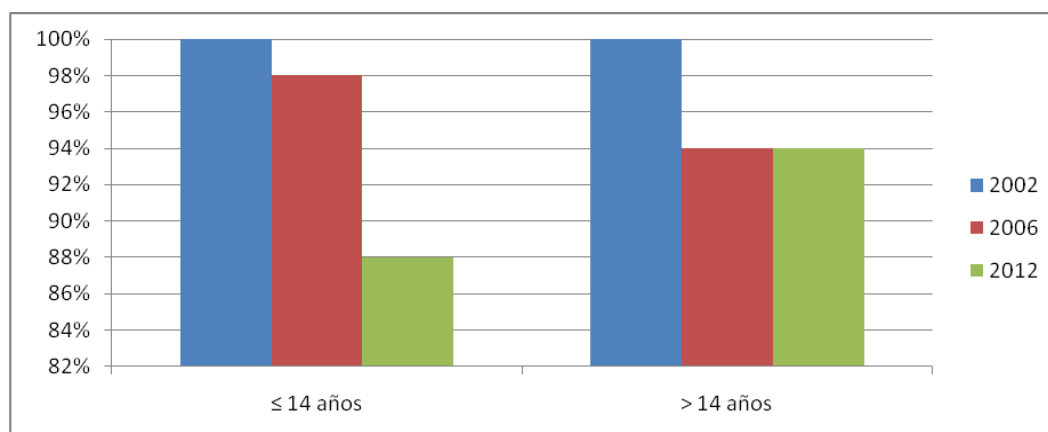
Fuente: Sistema Información Ministerio de Salud. Elaboración: Sala Situación de Salud.

Tabla n° 6: Egresos **sin cobertura de obra social** según grupo etario. Hospital “San Carlos” de Casilda. Años 2002, 2006 y 2012.

Grupo etario	2002		2006		2012	
	Numero	%	Numero	%	Numero	%
≤ 14 años	249	100%	220	98%	267	88%
> 14 años	1290	100%	780	94%	1.300	94%
Total	1539	100%	1000	95%	1.567	93%

Fuente: Sistema Información Ministerio de Salud. Elaboración: Sala Situación de Salud.

Gráfico n° 5: Porcentaje de egresos **sin cobertura de obra social** según grupo etario. Hospital “San Carlos” de Casilda. Años 2002, 2006 y 2012.



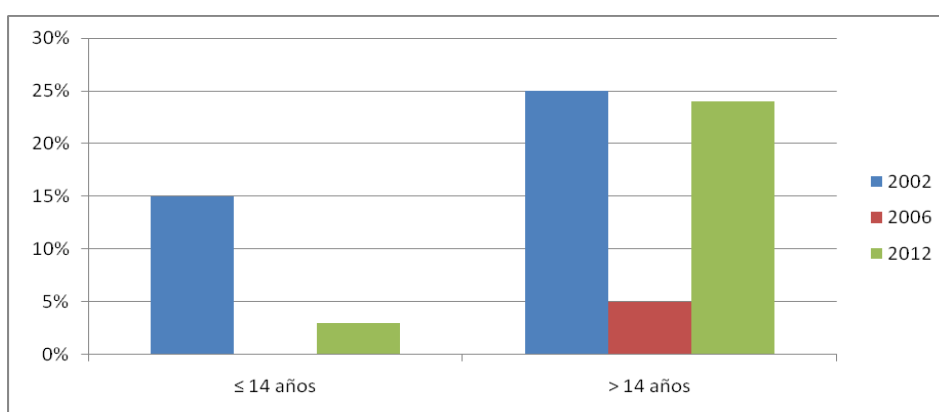
Fuente: Sistema Información Ministerio de Salud. Elaboración: Sala Situación de Salud.

Tabla n° 7: Egresos con procedimientos quirúrgicos según grupo etario. Hospital “San Carlos” de Casilda. Años 2002, 2006 y 2012.

Grupo etario	2002		2006		2012	
	Numero	%	Numero	%	Numero	%
≤ 14 años	38	15%	0	0%	9	3%
> 14 años	321	25%	44	5%	338	24%
Total	359	23%	44	4%	347	20%

Fuente: Sistema Información Ministerio de Salud. Elaboración: Sala Situación de Salud.

Gráfico n° 6: Porcentaje de egresos con procedimientos quirúrgicos según grupo etario. Hospital “San Carlos” de Casilda. Años 2002, 2006 y 2012.



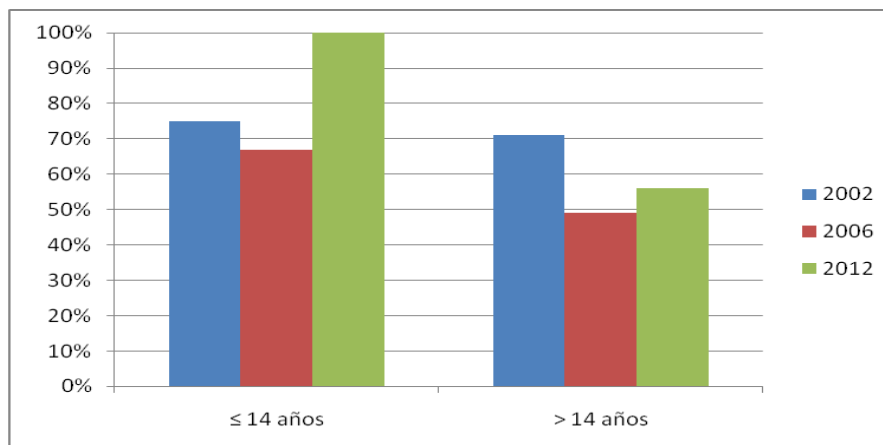
Fuente: Sistema Información Ministerio de Salud. Elaboración: Sala Situación de Salud.

Tabla n° 8: Egresos por partos vaginales según grupo etario. Hospital “San Carlos” de Casilda. Años 2002, 2006 y 2012.

Grupo etario	2002		2006		2012	
	Numero	%	Numero	%	Numero	%
≤ 14 años	3	75%	2	67%	2	100%
> 14 años	256	71%	82	49%	196	56%
Total	259	71%	84	49%	198	56%

Fuente: Sistema Información Ministerio de Salud. Elaboración: Sala Situación de Salud.

Gráfico n° 7: Egresos por partos vaginales según grupo etario. Hospital “San Carlos” de Casilda. Años 2002, 2006 y 2012.



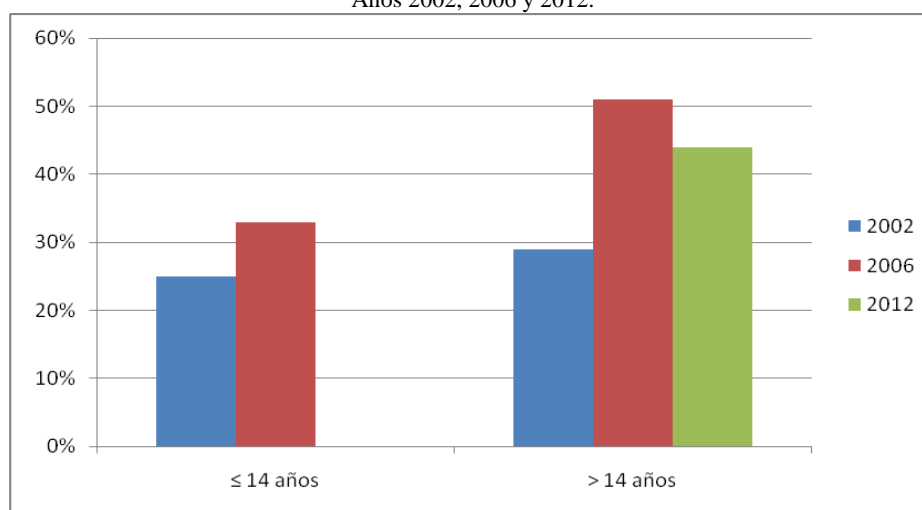
Fuente: Sistema Información Ministerio de Salud. Elaboración: Sala Situación de Salud.

Tabla n° 9: Egresos por partos **por cesárea** según grupo etario. Hospital “San Carlos” de Casilda. Años 2002, 2006 y 2012.

Grupo etario	2002		2006		2012	
	Numero	%	Numero	%	Numero	%
≤ 14 años	1	25%	1	33%	0	0%
> 14 años	101	29%	86	51%	151	44%
Total	102	29%	87	51%	151	44%

Fuente: Sistema Información Ministerio de Salud. Elaboración: Sala Situación de Salud.

Gráfico n° 8: Porcentaje de egresos por partos **por cesárea** según grupo etario. Hospital “San Carlos” de Casilda. Años 2002, 2006 y 2012.



Fuente: Sistema Información Ministerio de Salud. Elaboración: Sala Situación de Salud.

ANALISIS DE LAS CONSULTAS AMBULATORIAS EN LOS ESTABLECIMIENTOS PUBLICOS DE LA LOCALIDAD DE CASILDA

En la siguiente sección se analizan las consultas ambulatorias producidas en los establecimientos de salud de la localidad de Casilda: Hospital “San Carlos” y 5 centros de salud: C. S. Alberdi, C.S. Barrio Barracas, C. S. Granaderos a Caballos, C. S. Nueva Roma 1, C. S.

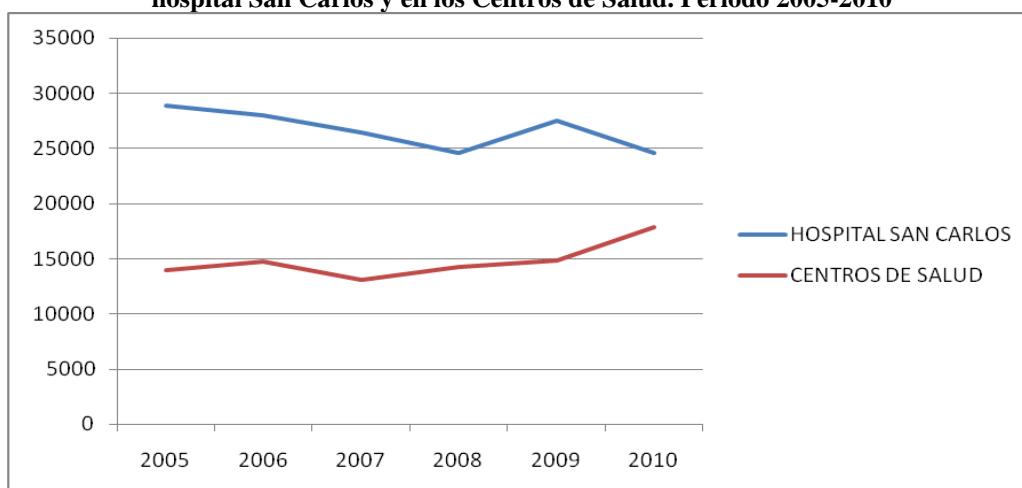
Nueva Roma 2, durante el período 2005-2010. La fuente utilizada es el Sistema de Información en Salud de la provincia de Santa Fe (SIMS).

Tabla n°10: Número de consultas médicas ambulatorias según establecimiento de salud. Período 2005-2010

ESTABLECIMIENTO	2005	2006	2007	2008	2009	2010
HOSPITAL SAN CARLOS	28840	28030	26463	24598	27479	24576
CS. ALBERDI	1958	2285	1906	2022	2144	2384
CS. BARRIO BARRACAS	2328	3116	2570	2677	2782	3743
CS. GRANADEROS A CABALLOS	2383	2230	2841	2810	2153	1831
CS NUEVA ROMA 1	3471	3366	3029	3581	3623	4425
CS NUEVA ROMA 2	3843	3777	2737	3217	4123	5516

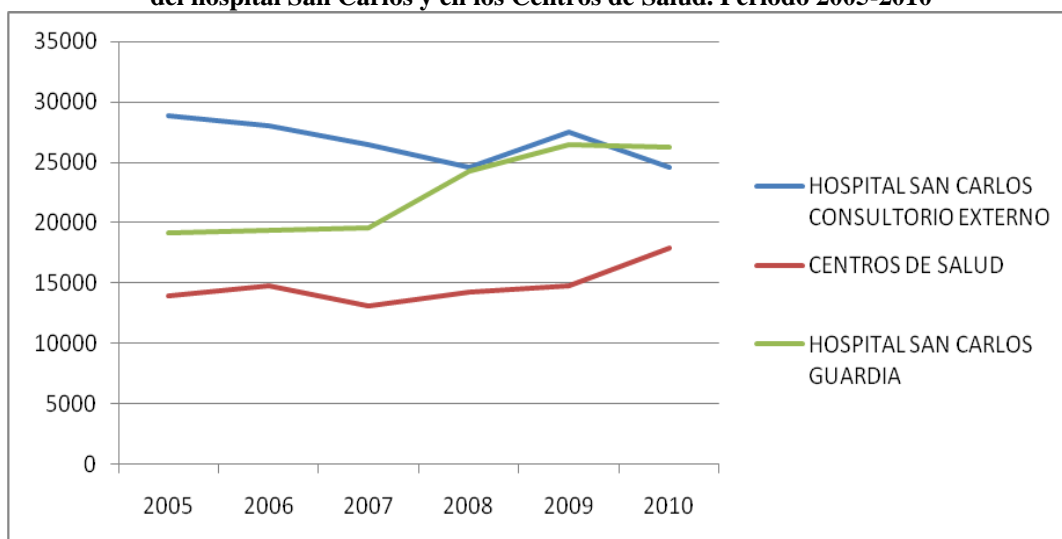
Fuente: Ministerio de Salud - Dirección Provincial de Planificación, Control de Gestión y Estadística - Dirección General de Estadística de Salud. Provincia de Santa Fe.

Gráfico n°9: Número de consultas médicas ambulatorias en consultorio externo del hospital San Carlos y en los Centros de Salud. Período 2005-2010



Fuente: Ministerio de Salud - Dirección Provincial de Planificación, Control de Gestión y Estadística - Dirección General de Estadística de Salud. Provincia de Santa Fe.

Gráfico n°10: Número de consultas médicas ambulatorias en consultorio externo y guardia del hospital San Carlos y en los Centros de Salud. Período 2005-2010



Fuente: Ministerio de Salud - Dirección Provincial de Planificación, Control de Gestión y Estadística - Dirección General de Estadística de Salud. Provincia de Santa Fe.